

图 421 华冬夜蛾 *Cucullia sinopsis* Boursin ♂ 外生殖器

倭冬夜蛾 *Cucullia humilis* Boursin (图版 XXII - 39)

Cucullia humilis Boursin, 1941, Dt. ent. Z. Iris 55: 58, pl. 7, figs. 13, 14; pl. 10, fig. 8.
(陕西太白山)

翅展 37 mm。头、胸及前翅灰色，颈板有一褐线。前翅基线仅前端现一褐纹，内线黑褐色锯齿形，前端粗，环、肾纹灰色，两纹间黑灰色，外线黑灰色锯齿形，内侧在亚中褶有一黑灰斑，亚端线锯齿形，内侧在 7—8 脉与 4—5 脉间有黑纹；后翅白色；腹部灰褐色。雄蛾抱器瓣窄，抱钩斜向背侧（图 422）。

分布 山西、陕西。

银白冬夜蛾 *Cucullia nitida* (Chen) 新组合
(图版 XXII - 34)

Argyromatoides nitida Chen, 1991, Acta ent.

Sin. 34 (4): 475, fig. 1. (甘肃庆阳)

翅展 35 mm。头、胸白色，颈板有灰褐纹；前翅银白色，前、后缘灰黄，环、肾纹由灰黄鳞组成，鳞片端部黑色，翅外缘一列黑点；后翅白色，端部带污褐色；腹部白色微带褐色。雄蛾抱器瓣窄，端部较宽（图 423）。

分布 甘肃。

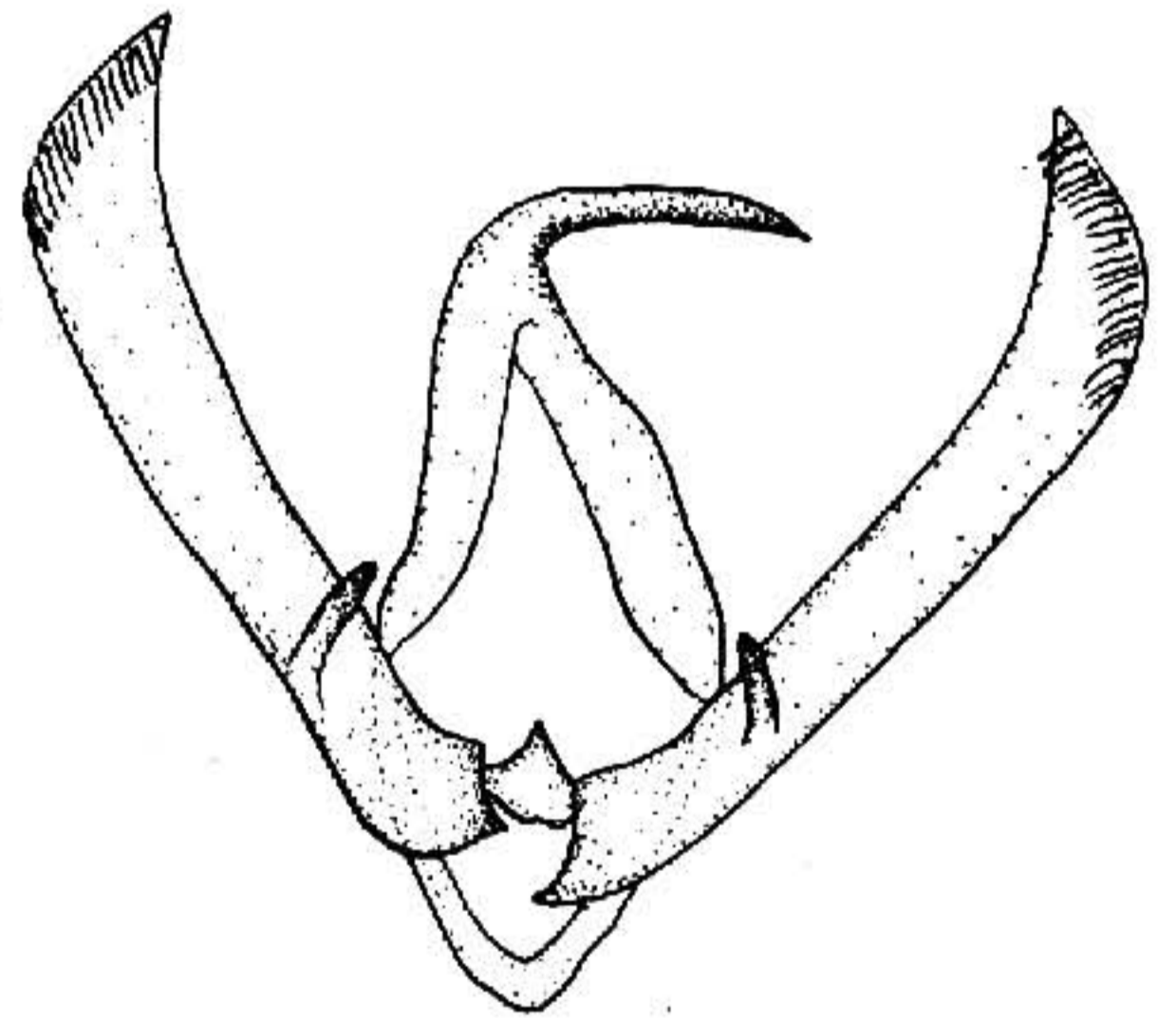


图 422 倭冬夜蛾 *Cucullia humilis*
Boursin ♂ 外生殖器

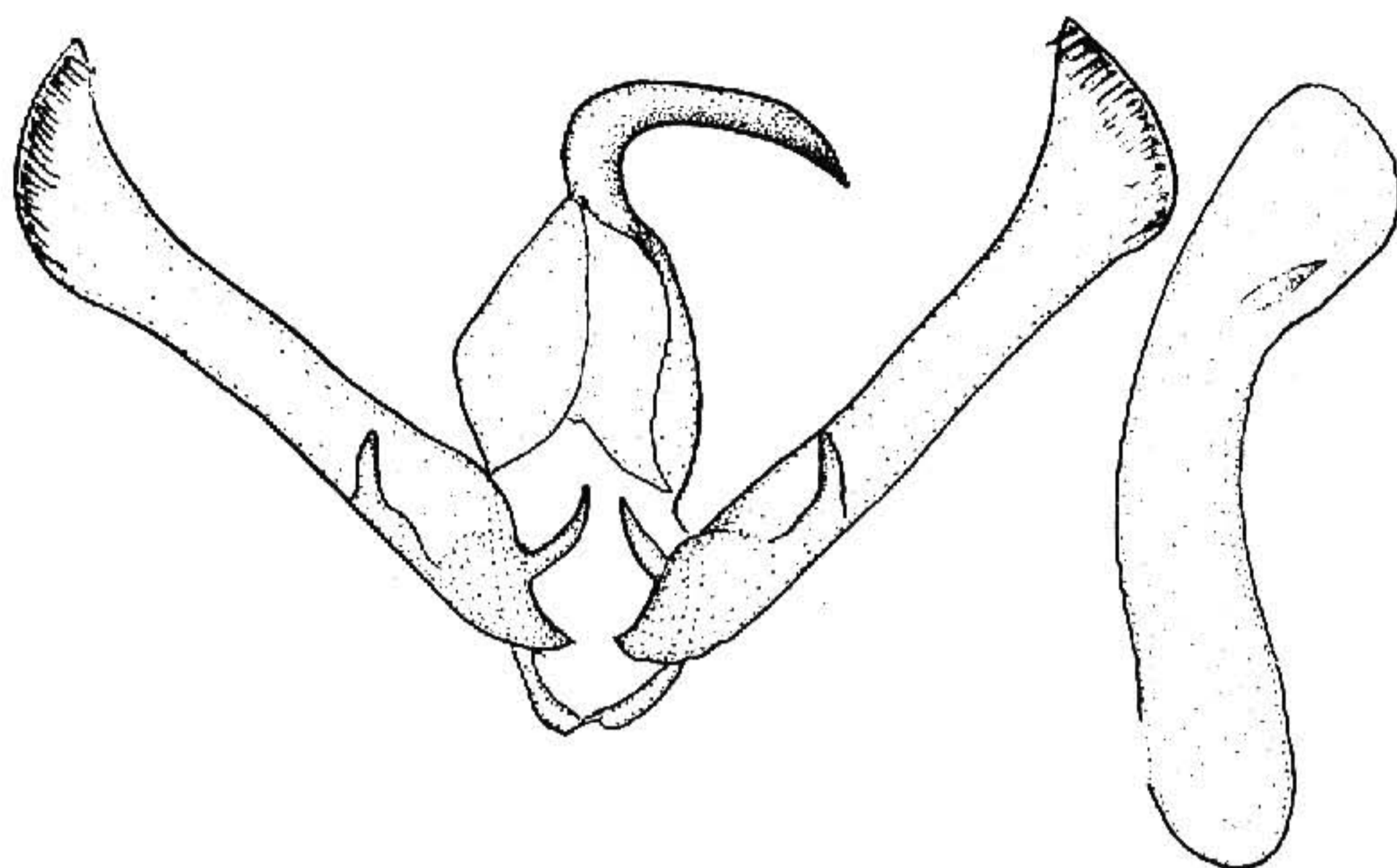


图 423 银白冬夜蛾 *Cucullia nitida* (Chen) ♂ 外生殖器

本种近银装冬夜蛾，但额有横脊，前足胫节有长弯爪，前翅不带蓝色，雄蛾抱器瓣端部宽。

银冬夜蛾 *Cucullia argentina* (Fabricius) (图版 XXII-35)

Noctua argentina Fabricius, 1787, Ment. Ins. 2: 162. (俄罗斯)

Empusada argentina: Hampson, 1906, Cat. Lep. Phal. Br. Mus. 6: 86.

Cucullia argentina: Warren, 1910, in Seitz, Macrolep. World 3: 102. —Chen, 1982, Icon. Het. Sin. 3: 312.

翅展 36 mm。头、胸灰白色，颈板有二褐色横行线；前翅淡黄色，有一银白斑充满中室并扩展至前缘脉基部及亚中褶，其后缘衬黑棕色，银斑外的翅脉黑褐色，6脉基部前方有一黑棕点，顶角至后缘中部有一黑棕色斜条，后端扩展，端线为一列黑点；后翅白色，翅脉褐色；腹部浅赭黄色。

寄主 蒿属。

分布 新疆；欧洲，伊朗，土耳其，俄罗斯。

黄条冬夜蛾 *Cucullia biornata* Fische de Waldheim (图版 XXII-36)

Cucullia biornata Fische de Waldheim, 1840, Bull. Mosc. 83. (Volga)

Empusada biornata: Hampson, 1906, Cat. Lep. Phal. Br. Mus. 6: 89.

Cucullia biornata: Warren, 1910, in Seitz, Macrolep. World 3: 110. —Chen, 1982, Icon. Het. Sin. 3: 312.

翅展 46 mm。头部黄白杂暗褐色；胸部灰色杂暗褐色，颈板有二黑棕线；前翅灰